

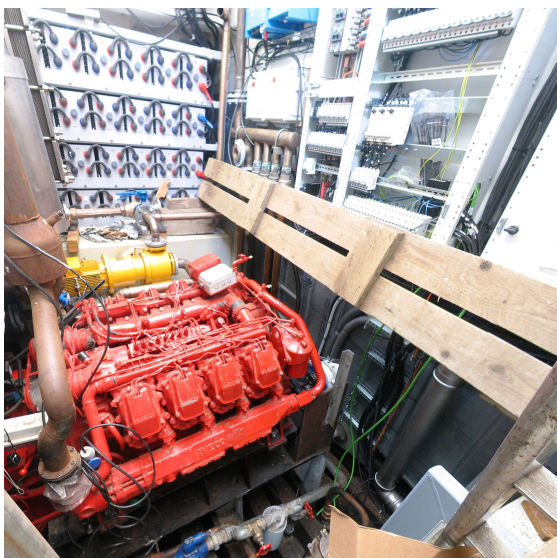
Pressemeddelelse

27-5-2009

LOAs motor godkendt

Det gode skib LOA, der er under restaurering i Nørresundby, er kommet endnu et langt skridt nærmere den berammede deltagelse i The Tall Ships' Race 2009 i Østersøen denne sommer.

Det skete, da Søfartsstyrelsen onsdag godkendte LOAs samlede motorinstallation, der er opbygget på basis af en 320 HK Iveco-motor:



”Vi var så heldige at lokalisere en motor fra 1999, der allerede tre-fire år senere blev taget ud af den fiskekutter, som den var installeret i, så vi har fået en tiptop maskine, der kun har et beskedent antal sømil på bogen”, fortæller projektleder Herluf Stærk Christensen.

I forbindelse med Søfartsstyrelsens godkendelse af motorinstallationen er der også blevet nikket til den hjælpemotor, der er installeret på LOA. Der er tale om en dieselgenerator, der i lighed med rigtig mange dele af skibet er skaffet til veje ved gode sponserers hjælp.

om hjælp og fandt frem til en generator, som har udtjent sin funktion hos Søværnet. Men det har den bestemt ikke på LOA, hvor den blandt andet kommer til at levere strøm til skibet”, siger Herluf Stærk Christensen.

”Her er det Forsvarets Materiel Tjeneste, der har assisteret, idet man tog godt imod en ansøgning

Jens Thidemann, der er formand for LOAs historieuvalg, fortæller:

”LOA var oprindeligt et rent sejlskib – bygget på et tidspunkt hvor de fleste skibe var begyndt at få installeret motor. I løbet af 1920'erne og 1930'erne fik størstedelen af den danske sejlskibsflåde installeret motor, enten som hovedfremdrivningsmiddel eller som hjælpemotor. LOA fik sin første motor i 1931, hvor en skibsreder fra Marstal installerede en 98 HK maskine fra motorfabrikken A/S Vølund. I 1957, da LOA kom til Aalborg, fik skibet en ny og større motor, denne gang en to-cylindret, totakts mellemtryksmotor på 123 HK fra Hundested Motorfabrik. LOA vedblev dog at være et sejlskib gennem hele sin erhvervsaktive periode, det vil sige frem til begyndelsen af 1970'erne. Maskinen blev brugt når det var nødvendigt, når der ikke var vind nok eller når den havde en forkert retning. LOA sejlede for eksempel for motor for at komme ud gennem Limfjorden fra Aalborg til Hals Barre - men når man nåede åbent hav og en god vind blev sejlene sat.”

Foto:

LOAs motorrum med den røde Iveco-motor omgivet af batterier og eltavler (foto: Allan Joensen).